

mFLOR®

LOOSELAY

PROFESSIONELE
INSTALLATIEGIDS

ALGEMENE RICHTLIJNEN

MFLOR® LOOSELAY

Neem contact op met uw MFLOR® leverancier als u niet zeker bent over een deel van de installatie- en onderhoudsinstructies en de volledige garantievoorwaarden.

MFLOR® LooseLay is een flexibele vinylvloer, zacht, warm, stil en comfortabel onder de voeten en speciaal ontworpen voor een volledig losse of gefixeerde installatie. Het volledig vol verlijmen is niet nodig waardoor er geen blijvende schade aan de dekvloer ontstaat. Het gedeeltelijk of volledig fixeren van MFLOR® LooseLay wordt bepaald door het toepassingsgebied en oppervlakte van de installatie. MFLOR® LooseLay biedt een snelle en moeiteloze installatie.

NATIONALE VOORSCHRIFTEN

Bij de installatie van MFLOR® LooseLay vloeren dient u steeds de nationale voorschriften toe te passen volgens de installatienormen van vloerbedekkingen zoals omschreven in BS 8203 in het Verenigd Koninkrijk, VOB deel C, DIN18365 in Duitsland en alle overige relevante Europese, nationale en lokale normen.

VERVOER EN OPSLAG

Dozen met MFLOR® LooseLay vloerbedekking dienen altijd op een vlakke en stevige ondergrond, in nette stapels, plat (dus niet overhangend) en nooit verticaal te worden opgeslagen en/of vervoerd. Pallets niet stapelen bij opslag. Opslag dient nooit in zeer koude (lager dan 6°C), zeer warme (hoger dan 35°C) of in vochtige ruimtes te geschieden. De aanbevolen temperatuur ligt tussen 15 en 25 °C.

VISUELE INSPECTIE

MFLOR® LooseLay vloerbedekking dient voor de installatie te worden geïnspecteerd. Controleer het batchnummer op de korte zijde van elke verpakking en controleer of al het materiaal voor uw opdracht van dezelfde batch is. Kleine kleurvariaties in hetzelfde batchnummer dragen bij tot de natuurlijke look van MFLOR® LooseLay. Om opvallende kleurvariaties te vermijden adviseren wij op grote oppervlakken of in dezelfde ruimte geen materiaal te installeren van verschillende batchnummers.

Controleer tijdens de installatie de planken op zichtbare gebreken. Installeer geen planken die onvolkomenheden vertonen en neem direct contact op met uw MFLOR® contactpersoon.

GESCHIKTHEID

- MFLOR® LooseLay is uitsluitend geschikt voor toepassing binnenshuis.
- MFLOR® LooseLay kan worden geïnstalleerd op verschillende harde, vlakke vloeren zoals zandcement, anhydriet (calciumsulfaat), hout en keramische tegels welke voldoende zijn voorbereid (zie Dekvloer voorbereiding) en voldoen aan de nationaal geldende regels.
- MFLOR® LooseLay kan gebruikt worden met traditionele vloerverwarming en –koeling op waterbasis. Het gebruik met elektrische vloerverwarming met een aan-uit schakelaar wordt afgeraden.

SERRES

MFLOR® LooseLay is niet geschikt voor plaatsen die mogelijk blootstaan aan extreme, directe hitte, zoals serres met een glazen dak en wanden.

OPMERKINGEN

Indien een ondervloer hoogteverschillen of ongelijkheden vertoont zal dit mogelijk doortekenen in de MFLOR® LooseLay vloerbedekking. Planken vloerdelen, geniet of gespijkerd hardbord, keramische tegels met voegen breder dan 5mm en dieper dan 2mm, ongelijke tegels, ongelijke platen, dilatatie voegen of andere hoogteverschillen in de dekvloer dienen vooraf te worden voorbereid tot een geschikte ondervloer.

MFLOR® LooseLay kan niet over tapijt, tapijttegels of andere zachte vloerbedekking worden aangebracht.

Neem bij twijfel contact op met uw lijm en egalisatie leverancier voor een geschikt advies.

BELANGRIJKE FACTOREN BIJ INSTALLATIE

Vlakheidtoleranties dekvloer	Hoogteverschil max. 3 mm in 1,8 meter of 5 mm in 3 meter.
Dampdicht membraam -0,20mm	Niet vereist. Wel aan te raden bij een niet droge dekvloer.*
Ondervloer vereist	Nee
Acclimatiseringsvereisten	Minimaal 24 uur acclimatiseren in de te verwerken ruimte.**
Installatie over keramische tegelvloer	Geschikt wanneer de voegen niet breder dan 5 mm en niet dieper dan 2 mm zijn en er geen tegels of randen naar boven uitsteken.
Installatie door verlijming	Zie installatiewijzer
Maximale toegestane restvocht percentage van de dekvloer	< 0,2% anhydriet met vloerverwarming, < 0,5% anhydriet zonder vloerverwarming, < 1,8% zandcement met vloerverwarming, < 2,0% zandcement zonder vloerverwarming, < 14% hout en MDF
Vloerverwarming geschikt	Goedgekeurd - temperatuur van de oppervlakte van de dekvloer mag niet meer dan 30°C bedragen.
3-seizoenen/niet klimaatgeregelde omgevingen	Niet geschikt
Uitzettingsvereisten	Spanningsvrij installeren
Optimale temperatuur en relatieve luchtvochtigheid omstandigheden	Tijdens installatie 18°C - 28°C Tijdens levensduur tussen 6°C en 35°C Relatieve luchtvochtigheid tussen 40% en 70%
Definitie van waterresistent	De maatvastheid, stevigheid en sterkte zal niet afnemen omwille van contact met vocht/water.

* Een dampdicht membraam (dampdichte folie) voorkomt dat vocht in contact komt met de rug van de MFLOR® LooseLay vloerbedekking. Eventuele aantasting van de dekvloer en/of het ontstaan van schimmels vallen buiten onze verantwoordelijkheid. Informeer bij uw lijm- en egalisatieleverancier wanneer er structurele- of constructieve vochtproblemen zijn.

** Acclimatiseren is niet alleen vanwege het behalen van de ideale verwerkingstemperatuur waardoor MFLOR® LooseLay vloerbedekking zich optimaal laat verwerken, maar ook voor het ontstressen van eventuele spanning in het materiaal opgelopen tijdens transport, opslag of inhuizen.

OPGELET: Uitsluitend de installatietechnieken die worden beschreven in deze installatiegids worden gedekt door de garantie. Er wordt geen garantie gegeven op MFLOR® LooseLay installaties met maatsnijwerk.

DEKVLOERVOORBEREIDING

Controle en voorbehandeling van de dekvloer

Zorg voor de juiste (achtergrond)informatie over de samenstelling, constructie en kwaliteit van de dekvloer. Deze dient blijvend droog, vlak en schoon te zijn, zoals omschreven in DIN 18365. Eveneens dient de dekvloer druk- en trekvast te zijn. Laat u adviseren over de juiste type vochtscherm, primer, egalisaties en ondervloeren welke u nodig heeft voor een vakkundige dekvloer voorbereidingen en installatie.

Vlakheid dekvloer

De dekvloer dient vlak te zijn en geen grotere ongelijkheden vertonen dan 3 mm in een straal van 1,8 meter of 5 mm binnen een straal van 3 meter. De dekvloer mag niet meer dan 25 mm afhellen per 1,8 meter in één of meerdere richtingen.

Vloerverwarming

Zorg voor een aangename omgevings- en dekvloertemperatuur tijdens het acclimatiseren en de installatie. Verlaag eventueel de watertemperatuur van de vloerverwarming door de pompthermostaat op 20°C in te stellen. Wanneer verwarmingsleidingen de dekvloer warmer dan 30°C opwarmen kan MFLOR® LooseLay vloerbedekking verkleuren van onderuit. Voorkom dit te allen tijde met behulp van een dikkere egalisatielaag, een geschikte ondervloer en/of het afstellen van de watertemperatuur in de leidingen.

RESTVOCHT GEHALTE DEKVLOEREN

Maximale toegestane restvocht percentage van de dekvloer:

- < 0,2% anhydriet met vloerverwarming,
- < 0,5% anhydriet zonder vloerverwarming,
- < 1,8% zandcement met vloerverwarming,
- < 2,0% zandcement zonder vloerverwarming,
- < 14% hout en MDF

TEMPERATUUMOMSTANDIGHEDEN VOOR, TIJDENS EN NA DE INSTALLATIE

Het is het beste om MFLOR® LooseLay te installeren met een kamertemperatuur tussen 18°C en 28°C en een vloertemperatuur van boven de 15°C. Installaties in plaatsen die kouder zijn dan aanbevolen hebben een nadelig effect op de gebruiksvriendelijke installatie-eigenschappen van LooseLay. De planken en/of tegels zijn minder gemakkelijk te hanteren, minder flexibel en het snijden zal moeilijker zijn, waardoor het uitsnijden van kleine stukjes lastig is. Hoe lager de temperatuur, des te moeilijker te hanteren. Voor installaties in plaatsen die warmer zijn dan de aanbevolen temperaturomstandigheden raden wij u aan, door middel van externe middelen zoals ventilatoren, zonwering en dergelijke, de juiste installatieomstandigheden te creëren

Een constante temperatuur, die niet meer dan 5°C per dag schommelt en die niet onder de vereiste 18°C en boven de vereiste 28°C kamertemperatuur of 15°C vloertemperatuur valt, dient 3 dagen van te voren, gedurende de installatie en 7 dagen na voltooiing van de installatie te worden gehandhaafd.

ACCLIMATISEREN

MFLOR® LooseLay dient minimaal 24 uur voorafgaand aan de installatie te acclimatiseren in de te installeren ruimte, of totdat het product de omgevingstemperatuur heeft bereikt. Dit is een minimale temperatuur van 18°C. Zorg ervoor dat de pakken plat en spanningsvrij liggen om te acclimatiseren. Laat de panelen in de verpakking in kleine stapels vrij van extreme warmte of koud bronnen. De omgeving voor acclimatisatie dient in deze periode tussen 18 - 28°C te zijn en moet na installatie binnen deze niveaus worden gehandhaafd om te zorgen voor acceptabele productprestaties.

OPMERKING

PVC vloeren kunnen uitzetten en krimpen onder invloed van temperatuur of klimatologische omstandigheden. Wanneer het PVC niet juist is geacclimatiseerd of wanneer er temperatuurschommelingen zijn groter dan 10 graden per 12 uur kunnen er kiertjes en/of toppende naden ontstaan in de PVC vloer welke onherstelbare schade kunnen veroorzaken. Dit is te voorkomen door een juiste opvolging van de installatie instructies.

INSTALLATIEWIJZEN

- LooseLay, volledig los
- Plaatselijk gefixeerd, met zelfklevende pads, dubbelzijdig tape, spray- of rollijm
- Volledig gefixeerd, met spray- of rollijm
- Volledig verlijmd, met dispersielijm
- Definitief verlijmd, met PU-, 2K- of andere harde lijmsorten

INSTALLATIEWIJZE PER TOEPASSING

Particulier gebruik	Licht projectmatig gebruik	Zwaar projectgebruik
LooseLay	LooseLay	LooseLay
Plaatselijk gefixeerd	Plaatselijk gefixeerd	Plaatselijk gefixeerd
Volledig gefixeerd	Volledig gefixeerd	Volledig gefixeerd
-	-	Volledig verlijmd
-	-	Definitief verlijmd

Temperatuur gevoelige ruimtes	Vochtige ruimtes	Natte ruimtes
Volledig verlijmd	Volledig verlijmd	Volledig verlijmd
Definitief verlijmd	Definitief verlijmd	Definitief verlijmd

INSTALLATIEWIJZE PER OPPERVLAKTE

Ruimtes tot 36m ²	Ruimtes tot 75m ²	Ruimtes > 75m ²
LooseLay	Plaatselijk gefixeerd	Volledig gefixeerd
Plaatselijk gefixeerd	Volledig gefixeerd	Volledig verlijmd
Volledig gefixeerd	Volledig verlijmd	Definitief verlijmd
Volledig verlijmd	Definitief verlijmd	-
Definitief verlijmd	-	-

STAP VOOR STAP INSTRUCTIES VOOR INSTALLATIE

ALGEMEEN

Bepaal de installatiemethode op basis van de hierboven benoemde installatiewijze per toepassing en oppervlakte.

Start de installatie vanuit het midden van de kamer/ruimte en werk vanuit het midden beide kanten op.*

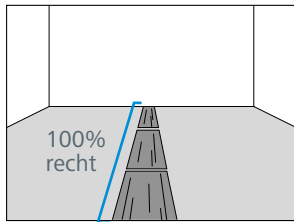
*Eventueel kunt u langs de muur beginnen en naar één kant werken, indien u eerst de ongelijkheid van de muur heeft overgenomen en afgesneden op de eerste rij planken.

OPMERKING:

De meeste gebruikte en makkelijkste werkwijze voor stroken is te beginnen in een 100% rechte lijn door het midden van de langste lengte van de ruimte en vervolgens naar links en rechts te werken. Bij tegels adviseren wij altijd te beginnen vanaf het punt dat zo dicht mogelijk bij het centrale punt van de ruimte ligt. Door de tegels vanuit een centraal punt naar buiten te installeren zorgt ervoor dat rijen met delen van de tegels aan de buitenzijden van de ruimte van gelijk formaat zullen zijn.

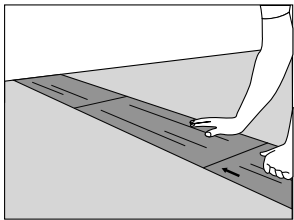
Bepaal de installatierichting van de MFLOR® LooseLay vloer waarbij het gebruikelijk is om de rijen richting het raam te installeren. Meet de ruimte nauwkeurig in de breedte op en bereken een evenredige verdeling van de eerste en laatste rij. Teken vervolgens een beginlijn op de vloer met een potlood, krijtlijn of gebruik een laser waarlangs u de eerste rij installeert.

INSTALLATIE LOOSELAY

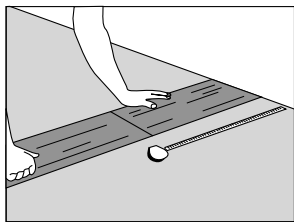


INSTALLATIE LOOSELAY

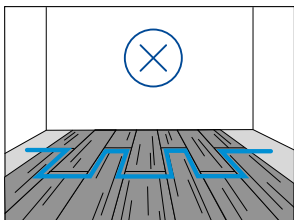
1. Plaats de MFLOR® LooseLay panelen (stroken) exact langs de 100% rechte beginlijn.
Bij installatie van tegels, begin in het midden van de ruimte en werk in een cirkelende beweging naar buiten.



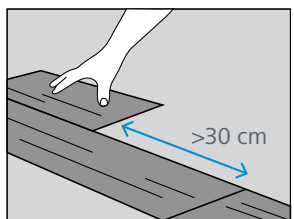
2. Leg de panelen, rekening houdend met de richting van de pijlen op de backing, spanningsvrij en aaneengesloten tegen elkaar en tegen de wand of plint.



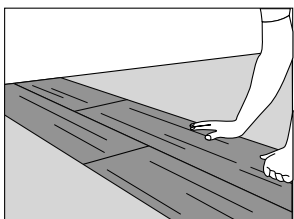
3. Meet het laatste paneel van de eerste rij zorgvuldig uit waarbij u deze spanningsvrij aansluitend tegen de muur of plint plaatst.



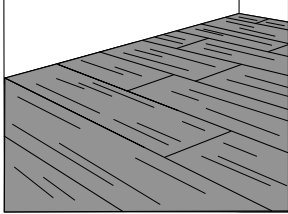
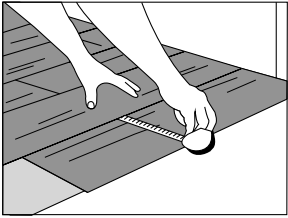
4. Voor een natuurlijke uitstraling raden wij aan om het stuk dat overblijft van de eerste rij niet direct te gebruiken als het eerste stuk in de tweede rij. Voorkom een herkenbare en repeterende afstand tussen de onderlinge panelen waardoor er een soort trap ontstaat.



5. Voor de tweede en elke volgende rij, pak een nieuw paneel en bepaal hoe groot het paneel moet zijn (of gebruik een stuk dat over is van één van de vorige rijen). Zorg ervoor dat de naad van de korte zijde tenminste 30 cm verschilt van de naad van de korte zijde van de vorige rij.



6. Plaats de tweede en elke volgende rij spanningsvrij en aaneengesloten tegen de voorgaande rij.



7. Snij de laatste rij langs de wand of obstakels af door exact uit te meten of met behulp van contramallen. Installeer de laatste rij spanningsvrij tussen de voorgaande rij en wand, zonder dat een paneel te strak ligt en andere panelen wegduwt.

FIXATIE EN/OF VERLIJMING

Zelfklevende pads:

Installeer onder elke kruising van een lengte- en kopse naad een zelfklevende pad. De hechting van deze pads is aan de rugzijde van de panelen en niet aan de dekvloer.

Dubbelzijdige tape:

Plaats dubbelzijdige tape, geschikt voor MFLOR® LooseLay, op plaatsen waar u de volledige LooseLay installatie wilt verstevigen. Dubbelzijdige tape is uitstekend geschikt voor de fixatie bij deuropeningen, kleine passtukken en eind-, of overgangen.

Spray-, rollijm:

Breng de spray- of rollijm aan volgens de instructies van de leverancier. Laat deze voldoende drogen en plaats de MFLOR® LooseLay in deze antisliplijm ter voorkoming van het schuiven.

Volledige verlijming met dispersielijm:

Breng de geschikte dispersielijm aan volgens de instructies van de leverancier. Plaats de MFLOR® LooseLay in deze volledige verlijming. Wals de vloer na verlijming kruislings aan met een wals van minimaal 50kg voor een optimale hechting/lijmoverdracht op de backing.

Definitieve verlijming met harde lijmsorten:

Breng de geschikte PU, 2K of andere harde lijmsort aan volgens de instructies van de leverancier. Plaats de MFLOR® LooseLay in deze definitieve verlijming. Wals de vloer na verlijming kruislings aan met een wals van minimaal 50kg voor een optimale hechting/lijmoverdracht op de backing.