



*mFLOR Loose Lay*

# Guida all'installazione professionale

IT

# Indicazioni generali per mFLOR Loose Lay

Contattare il vs fornitore mFLOR in caso di dubbi su qualsiasi aspetto delle istruzioni di installazione e manutenzione e delle condizioni di garanzia complete. mFLOR Loose Lay è un pavimento in vinile flessibile, morbido, caldo, silenzioso e confortevole al calpestio, appositamente progettato per una posa autoposante o fissa. Non è necessario eseguire l'incollaggio completo. Ciò non intacca permanente il massetto. La scelta tra fissaggio completo e parziale dipende dall'area di applicazione e dalla superficie di posa. mFLOR Loose Lay permette un'installazione rapida e semplice.

## *Normative nazionali*

Nell'installazione dei pavimenti mFLOR Loose Lay è obbligatorio il rispetto delle normative nazionali e degli standard di installazione dei rivestimenti per pavimenti previsti dalla norma BS 8203 nel Regno Unito, VOB parte C, dalla norma DIN18365 in Germania e da ogni altra norma europea, nazionale e locale di riferimento.

## *Trasporto e stoccaggio*

Conservare sempre mFLOR Loose Lay su una superficie piana e solida, in pile ordinate e livellate (senza sbalzi), ed evitare tassativamente lo stoccaggio o il trasporto in posizione verticale. Non impilare i pallet durante lo stoccaggio. La conservazione non deve mai avvenire a temperature molto fredde (inferiori a 6°C), molto calde (superiori a 35°C) o in ambienti umidi. La temperatura consigliata è tra 15 e 25°C.

## *Ispezione visiva*

Controllare il materiale mFLOR Loose Lay prima della posa. Controllare il numero di lotto sul lato corto di ogni confezione e assicurarsi che tutto il materiale da utilizzare per il lavoro provenga dallo stesso lotto. Le lievi variazioni di colore tra i vari pezzi con lo stesso numero di lotto contribuiscono a conferire un aspetto naturale ai pavimenti mFLOR Loose Lay. Per evitare variazioni di colore troppo evidenti, non installare materiale proveniente da lotti diversi su superfici estese o nella stessa stanza. Durante la posa, controllare le tavole per escludere la presenza di danni visibili. Non installare tavole che presentano imperfezioni; in questi casi, segnalare immediatamente il problema al vostro consulente mFLOR diretto.

## Idoneità

- mFLOR Loose Lay è idoneo all'uso esclusivamente in ambienti interni.
- È adatto alla posa su diversi tipi di pavimenti duri e piani, quali pavimenti in cemento-sabbia, anidrite (solfato di calcio), legno e piastrelle di ceramica, adeguatamente preparati (v. preparazione del massetto) e conformi alle normative nazionali di riferimento.
- mFLOR Loose Lay può essere utilizzato con riscaldamento e raffrescamento a pavimento idronici tradizionali. È sconsigliato l'uso con impianti di riscaldamento a pavimento elettrici dotati di interruttore on-off.

## Serre

mFLOR Loose Lay non è adatto all'installazione in luoghi che possono essere esposti a fonti di calore diretto ed estreme, come nelle serre con tetto e pareti in vetro.

### NOTE

Se il sottofondo presenta curvature o irregolarità, queste possono essere visibili sulla pavimentazione mFLOR Loose Lay. È quindi necessario preparare in anticipo i sottofondi, quali piastrelle, assi fissate con viti o chiodi, piastrelle di ceramica con giunti di ampiezza superiore a 5 mm e profondità superiore a 2 mm, piastrelle irregolari, lastre irregolari e giunti di dilatazione presenti, al fine di renderli idonei o eliminare le differenze di quote.

mFLOR Loose Lay non può essere applicato su moquette, quadrotte di moquette o altre pavimentazioni morbide.

In caso di dubbi, consultare il proprio fornitore di materiali di incollaggio e livellanti.

# Fattori importanti per l'installazione

Tolleranze di planarità del massetto	Differenza di altezza max. 3 mm in 1,8 metri o 5 mm in 3 metri.
Membrana antiumidità -0,20 mm	Non richiesta, ma consigliabile in caso di massetto non asciutto.*
Sottopavimentazione richiesta	No
Requisiti di acclimatazione	Almeno 24 ore di acclimatazione nel locale dove installare la pavimentazione.**
Posa su pavimento in ceramica	Adatto con fughe di larghezza non superiore a 5 mm e profondità massima di 2 mm. Le piastrelle devono essere perfettamente complanari, senza spigoli sporgenti verso l'alto.
Posa mediante incollaggio	Vedere istruzioni di posa
Umidità residua massima ammissibile percentuale del massetto	< 0,3% anidrite con riscaldamento a pavimento, < 0,5% anidrite senza riscaldamento a pavimento, < 1,8% sabbia-cemento con riscaldamento a pavimento,, < 2,0% sabbia-cemento senza riscaldamento a pavimento, < 14% legno in MDF
Adatto per il riscaldamento a pavimento	Approvato: la temperatura della superficie del massetto non deve superare i 30°C.
3 stagioni/ambienti non climatizzati	Non adatto
Requisiti di espansione	Installazione senza tensioni residue
Temperatura ottimale e relative condizioni di umidità	Durante l'installazione 18°C - 28°C; Durante la vita utile del prodotto tra 6°C e 35°C; Umidità relativa tra il 40% e il 70%
Definizione di resistenza all'acqua	La stabilità dimensionale, la rigidità e la resistenza non diminuiscono a contatto con l'umidità o con l'acqua.

\* Una membrana antiumidità (barriera al vapore) impedisce all'umidità di entrare in contatto con la parte posteriore del rivestimento per pavimenti mFLOR Loose Lay. Sono esclusi dalla responsabilità del produttore eventuali danni al massetto e/o la formazione di muffe. In caso di problemi di umidità strutturali, consultare il proprio fornitore di materiali di incollaggio e livellanti.

\*\* L'acclimatazione non consente soltanto di ottenere la temperatura ideale di posa, necessaria per una lavorazione ottimale del rivestimento per pavimenti mFLOR Loose Lay, ma anche di eliminare eventuali tensioni residue nel materiale durante il trasporto, la conservazione o lo stoccaggio in ambito domestico.

## ATTENZIONE

La garanzia copre esclusivamente i metodi di posa descritti nella presente guida all'installazione. Eventuali installazioni personalizzate di mFLOR Loose Lay non sono coperte da alcuna garanzia.

## *Preparazione del massetto*

### **Verifica e trattamento preliminare del massetto**

Procurarsi le informazioni di base corrette sulla composizione, sulla costruzione e sulla qualità del massetto. Questo deve essere mantenuto sempre asciutto, piano e pulito, come previsto dalla norma DIN 18365. Il massetto deve essere inoltre resistente alla compressione e alla trazione. Rivolgersi a un consulente esperto per individuare la tipologia più indicata di barriera antiumidità, primer, livellamento e sottopavimentazioni necessari per la preparazione e la posa professionale del massetto.

### **Planarità del massetto**

Il massetto deve essere piano e non presentare irregolarità maggiori di 3 mm in un raggio di 1,8 metri o di 5 mm in un raggio di 3 metri. Il massetto non deve presentare un'inclinazione maggiore di 25 mm ogni 1,8 metri in una o più direzioni.

### **Riscaldamento a pavimento**

Nella fase di acclimatazione (se necessaria) e durante la posa, verificare che la temperatura ambiente e del massetto sia adeguata. Se necessario, abbassare la temperatura dell'acqua del riscaldamento a pavimento impostando il termostato della pompa a 20°C. L'aumento della temperatura del massetto oltre i 30°C per effetto del calore prodotto dai tubi del riscaldamento può causare la decolorazione dal basso dei rivestimenti mFLOR Loose Lay. È possibile prevenire il problema installando uno strato livellante più spesso e una sottopavimentazione adatta e/o impostando correttamente la temperatura dell'acqua nei tubi.

## *Umidità residua dei massetti*

Percentuale di umidità residua massima ammissibile del massetto:

- <0,3% anidrite con riscaldamento a pavimento
- <0,5% anidrite senza riscaldamento a pavimento,
- <1,8% sabbia-cemento con riscaldamento a pavimento,
- <2,0% sabbia-cemento senza riscaldamento a pavimento,
- < 14% legno in MDF

## *Condizioni di temperatura prima, durante e dopo la posa*

Installare mFLOR Loose Lay con una temperatura ambiente compresa tra 18°C e 28°C e con una temperatura del pavimento superiore a 15°C. La posa a temperature inferiori a quelle indicate può rendere più complessa l'installazione del prodotto, in quanto rende le assi e/o piastrelle meno facili da maneggiare, meno flessibili e meno adatte al taglio, in particolare di piccoli pezzi. Pertanto, più la temperatura è bassa, meno sarà maneggevole il prodotto. Per la posa in luoghi con temperature più alte rispetto a quelle consigliate, le condizioni di installazione ottimali possono essere ottenute con mezzi esterni, quali ventole, tende avvolgibili, ecc.

Tre giorni prima dell'installazione, durante l'installazione e 7 giorni dopo il completamento è necessario mantenere una temperatura costante, che non oscilli più di 5°C al giorno, non scenda al di sotto dei 18°C e non superi i 28°C richiesti per la temperatura ambiente, e una temperatura minima del pavimento di 15°C.

## Acclimatazione

mFLOR Loose Lay richiede un periodo di acclimatazione nell'ambiente di installazione di almeno 24 ore prima della posa o fino a che il prodotto non raggiunge la temperatura ambiente, ossia una temperatura minima di 18°C. Per l'acclimatazione è fondamentale lasciare le confezioni in posizione orizzontale e non esporle a sollecitazioni. Accatastare i pannelli nella confezione in piccole pile, al riparo da fonti di calore estremo o dal freddo. Nella fase di acclimatazione, la temperatura ambiente deve essere compresa tra 18 e 28°C e mantenuta entro questi limiti anche dopo la posa, per garantire la resa ottimale del prodotto.

### NOTA

I pavimenti in PVC possono espandersi e restringersi per effetto della temperatura o delle condizioni climatiche. Se il PVC non è stato acclimatato correttamente o se vi sono sbalzi di temperatura superiori a 10°C nell'arco di 12 ore, nel pavimento in PVC possono formarsi fessure e/o pieghe sulla superficie in grado di provocare danni irreparabili. È possibile prevenire il problema seguendo correttamente le istruzioni di posa.

## Modalità di installazione

- Loose Lay, completamente mobile
- Fissaggio locale, con cuscinetti autoadesivi, nastro biadesivo, colla a spruzzo o a rullo
- Fissaggio completo con colla a spruzzo o a rullo
- Incollaggio totale con colla a dispersione
- Incollaggio permanente con colle resistenti PU, 2K o di altro tipo

## Modalità di posa per tipo di applicazione

Uso privato	Uso commerciale non intensivo	Uso commerciale intensivo
Loose Lay	Loose Lay	Loose Lay
Fissaggio locale	Fissaggio locale	Fissaggio locale
Fissaggio completo	Fissaggio completo	Fissaggio completo
-	-	Incollaggio totale
-	-	Incollaggio totale

Ambienti sensibili alla	Ambienti umidi	Ambienti bagnati
Incollaggio totale	Incollaggio totale	Incollaggio totale
Incollaggio permanente	Incollaggio permanente	Incollaggio permanente

## Modalità di posa per superficie

Ambienti fino a 36 m <sup>2</sup>	Ambienti fino a 75 m <sup>2</sup>	Ambienti superiori a 75 m <sup>2</sup>
Loose Lay	Fissaggio locale	Fissaggio completo
Fissaggio locale	Fissaggio completo	Incollaggio totale
Fissaggio completo	Incollaggio totale	Incollaggio permanente
Incollaggio totale	Incollaggio permanente	-
Incollaggio permanente	-	-

# Guida all'installazione

## *Aspetti generali*

Individuare il metodo di posa sulla base delle modalità di posa sopra indicate per tipo di applicazione e superficie.

Iniziare la posa dal centro della stanza/ambiente e procedere su entrambi i lati.\*

\*Se necessario, è anche possibile partire da una delle pareti e procedere lungo la stessa, dopo averne verificato le irregolarità e dopo aver eseguito il taglio delle assi della prima fila in funzione di queste ultime.

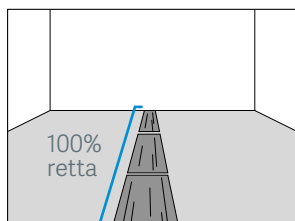
## **NOTA**

Il metodo più pratico e più diffuso per la posa dei listelli consiste nel partire da una linea perfettamente retta tracciata al centro del lato più lungo della stanza e posare i listelli verso sinistra e verso destra.

Per la posa delle piastrelle, è sempre consigliabile partire dal punto più vicino alla parte centrale della stanza. Procedendo con la posa dal centro verso l'esterno, gli spezzoni di piastrelle nelle file adiacenti ai lati della stanza avranno dimensioni uniformi.

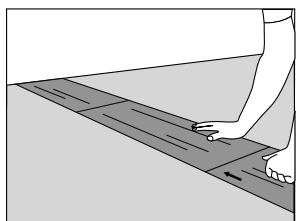
Individuare la direzione di posa del pavimento mFLOR Loose Lay nella quale le file vengono solitamente posate verso la finestra. Misurare con precisione lo spazio in ampiezza per distribuire in modo uniforme le piastrelle nella prima e nell'ultima fila. Utilizzando una matita, un gesso o un laser, tracciare sul pavimento la linea di partenza lungo la quale sarà posata la prima fila.

# Posa di Loose Lay

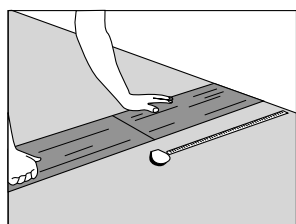


## Installatie Loose Lay

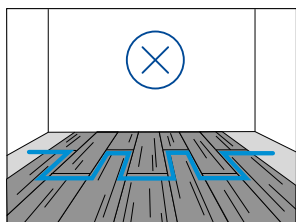
1. Posizionare i pannelli (listelli) mFLOR Loose Lay con precisione lungo la linea di partenza, che deve essere perfettamente retta.  
Per la posa delle piastrelle, partire dal centro della stanza e proseguire verso l'esterno con un movimento circolare.



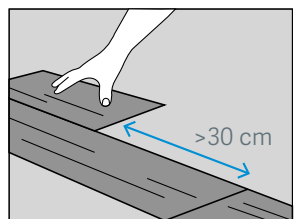
2. Tenendo conto della direzione delle frecce sul retro di ciascun pannello, posizionare i pannelli adiacenti alla parete o al battiscopa, affiancandoli l'uno all'altro e senza addossarli.



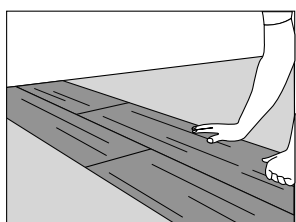
3. Misurare con precisione lo spazio necessario per l'ultimo pannello della prima fila, in modo che, una volta posizionato rimanga un margine di dilatazione di almeno 5mm da qualsiasi ostacolo, cosicché la pavimentazione non sia sottoposta a tensione.



4. Per ottenere una resa naturale si consiglia di non utilizzare il pezzo rimanente della prima fila come primo pezzo della seconda fila. Utilizzare un tipo di posa "a correre" per evitare una distribuzione ripetitiva dei pannelli.

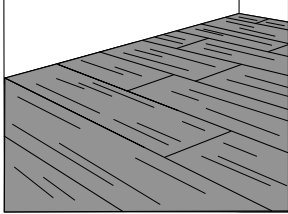
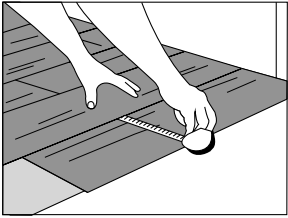


5. Per la seconda fila e per ogni fila successiva, prendere un nuovo pannello e definirne la grandezza (in alternativa, utilizzare uno spezzone avanzato dalla fila precedente). Lasciare un margine di almeno 30 cm tra la testa di una plancia/piastra in una fila e quella della plancia/piastra adiacente della fila precedente.



6. Posizionare la seconda fila e ogni fila successiva affiancandola alla fila precedente, senza lasciare fessure o aperture tra le plance/piastre.





7. Sagomare l'ultima fila lungo la parete o in funzione di eventuali ostacoli, misurandone esattamente le dimensioni o usando contromatrici, e lasciando un margine di dilatazione di almeno 5mm. Posare l'ultima fila tra la fila precedente e la parete, senza addossarla a quest'ultima e lasciando un margine di dilatazione di almeno 5mm.

### *Fissaggio e/o incollaggio*

#### **Cuscinetti autoadesivi:**

Installare un cuscinetto autoadesivo sotto ogni punto di incrocio tra le fughe longitudinali e trasversali. I cuscinetti vanno fissati sul retro dei pannelli e non sul massetto.

#### **Nastro biadesivo:**

Applicare nastro biadesivo adatto a mFLOR Loose Lay nei punti in cui si desidera rinforzare la posa di Loose Lay. Il biadesivo è ideale per il fissaggio su porte di accesso, piccoli corridoi o passaggi.

#### **Colla a spruzzo o a rullo:**

Applicare la colla a spruzzo o a rullo in base alle istruzioni del fornitore. Lasciarla asciugare a sufficienza e posare mFLOR Loose Lay su colla antiscivolo per evitare lo scivolamento.

#### **Incollaggio totale con colla a dispersione:**

Applicare la colla a dispersione adatta in base alle istruzioni del fornitore. Posizionare mFLOR Loose Lay sullo strato di incollaggio completo. Dopo l'incollaggio, pressare il pavimento con un rullo di almeno 50 kg per ottenere un'adesione o un trasferimento ottimali della colla sul supporto.

#### **Incollaggio permanente con colle resistenti:**

Applicare la colla resistente adatta PU, 2K o di altro tipo in base alle istruzioni del fornitore. Posizionare mFLOR Loose Lay sullo strato di incollaggio completo. Dopo l'incollaggio, pressare il pavimento con un rullo di almeno 50 kg per ottenere un'adesione o un trasferimento ottimali della colla sul supporto.

NB! – nella scelta dell'adesivo adatto e nel suo utilizzo, seguire le istruzioni riportate sul manuale d'uso dell'adesivo e per ogni dubbio, contattare il fornitore dello stesso.