



mFLOR Dryback design floors

Instructions de pose

FR

Instructions générales concernant mFLOR

Prenez contact avec votre fournisseur mFLOR si vous avez des doutes à propos de certaines instructions d'installation et d'entretien et de toutes les conditions de garantie. mFLOR est un revêtement en vinyle flexible, doux, chaud, silencieux et confortable au toucher, spécialement conçu pour être totalement collé sur la chape avec différents types de colles ou sur un sous-plancher auto-adhésif. Le choix d'associer un certain type de colle ou de sous-plancher auto-adhésif au revêtement mFLOR est déterminé par le domaine d'application et par les conditions extérieures de l'installation.

Prescriptions nationales

Lors de l'installation des planchers mFLOR, vous devez toujours appliquer les prescriptions nationales des normes d'installation de revêtements de sol telles que mentionnées dans la BS 8203 au Royaume-Uni, VOB partie C, dans la DIN18365 en Allemagne et dans toutes les normes nationales et locales en vigueur dans tous les autres pays européens concernés.

Transport et stockage

Les boîtes contenant le revêtement de sol mFLOR doivent toujours être stockées et/ou transportées sur une surface plane et résistante, en piles bien ordonnées, à plat (donc pas en suspension) et jamais à la verticale. Le stockage ne peut jamais avoir lieu dans des espaces très froids (moins de 2°C), très chauds (plus de 35°C) ou encore dans des espaces humides. La température conseillée est comprise entre 15 et 25°C.

Inspection visuelle

Avant de quitter l'usine, le revêtement de sol mFLOR est soumis à une inspection minutieuse, ce qui permet de garantir des normes de qualité élevées. Le revêtement de sol mFLOR doit toujours être inspecté avant son installation. Contrôlez le numéro de lot sur le côté court de chaque emballage et vérifiez si tout le matériel de votre commande provient du même lot. De légères variations de couleurs dans le même numéro de lot renforcent l'aspect naturel des revêtements de sol design mFLOR. Pour éviter d'importantes variations de couleurs, nous vous recommandons de ne pas installer du matériel provenant de différents numéros de lot sur de grandes surfaces ou dans le même espace. Pendant l'installation, vérifiez toujours si les planches ne présentent pas de défauts visibles. N'installez pas de planches qui présentent des imperfections. Prenez immédiatement contact avec votre représentant de chez mFLOR.

Adéquation

- Les revêtements mFLOR Dryback sont uniquement destinés à un usage à l'intérieur.
- Les revêtements mFLOR Dryback peuvent être installés sur différents planchers planes et durs, tels que le sable-ciment, l'anhydrite (sulfate de calcium), le bois et les dalles en céramique, qui ont été suffisamment préparés (voir Préparation de la chape) et satisfont aux règles nationales en vigueur.
- Les revêtements mFLOR Dryback peuvent être utilisés avec le chauffage et le refroidissement par le sol traditionnels à base d'eau. L'usage est déconseillé en présence de chauffage électrique par le sol avec interrupteur marche-arrêt.

Chauffage par le sol

Les revêtements mFLOR Dryback conviennent parfaitement au chauffage ou au refroidissement par le sol à base d'eau. Veillez cependant à ce que la température de la surface de la chape ne dépasse pas les 28°C.

Pour les nouveaux systèmes de chauffage par le sol, des prescriptions générales de démarrage ou un « protocole de démarrage et de refroidissement » sont applicables. Veuillez vous renseigner auprès de votre client pour savoir si le protocole de démarrage et de refroidissement est en vigueur.

Environnements 3 saisons/sans conditionnement de l'air

Les revêtements mFLOR Dryback conviennent aux environnements 3 saisons pour autant qu'ils soient traités au moyen d'une colle appropriée.

Serres

Le revêtement mFLOR Dryback ne convient pas aux endroits potentiellement exposés à une chaleur directe extrême, comme les serres dotées d'un toit et de parois vitrées. Une augmentation extrêmement rapide des températures, où le sol dépasse facilement les 45°C, risque de provoquer une légère déformation des panneaux et/ou une légère décoloration du design. En présence d'un poêle à bois ou d'un feu ouvert, il convient d'utiliser une protection adéquate pour que le revêtement mFLOR Dryback ne soit pas chauffé de manière extrême à proximité immédiate de la source de chaleur.

Facteurs importants lors de l'installation

Tolérances de planéité de la chape	Différence de hauteur de max. 3 mm sur 1,8 mètre ou 5 mm sur 3 mètres.
Pare-vapeur -0,20 mm	Pas obligatoire. Cependant recommandé en présence d'une chape non sèche.*
Sous-plancher obligatoire	Non
Exigences d'acclimatation	Acclimater pendant au moins 24 heures dans l'espace à traiter.**
Installation sur un carrelage céramique	Pas sans préparation
Installation par collage	Voir instructions d'installation
Pourcentage maximum autorisé d'humidité résiduelle dans la chape	< 0,3 % pour l'anhydrite avec chauffage par le sol < 0,5 % pour l'anhydrite sans chauffage par le sol, < 1,8 % pour le sable-ciment avec chauffage par le sol, < 2,0 % pour le sable-ciment sans chauffage par le sol, < 14 % pour le bois et MDF
Convient au chauffage par le sol	Approuvé - la température de la surface de la chape ne peut pas être supérieure à 30°C.
Environnements 3 saisons/sans conditionnement de l'air	Adapté
Exigences de dilatation	Aucune, le revêtement mFLOR Dryback peut être installé et mastiqué de manière étroite (sans tension) contre des parois, des chambranles et des objets.
Conditions optimales de température et d'humidité relative	Pendant l'installation 18°C - 28°C Pendant la durée de vie entre 2°C et 35°C Humidité relative entre 40 % et 70 %
Définition de « water resistant » (imperméable)	La stabilité dimensionnelle, la rigidité et la résistance ne diminueront pas au contact de l'humidité/eau.

* Un pare-vapeur (film d'étanchéité à la vapeur) protège le dos du revêtement de sol mFLOR Dryback du contact avec l'humidité. Nous déclinons toute responsabilité en cas de dégradation éventuelle de la chape et/ou d'apparition de moisissures. Informez-vous auprès de votre fournisseur de colle et d'égalisateur en cas de problèmes d'humidité structurelle ou de construction.

** L'acclimatation n'est pas uniquement destinée à atteindre la température de traitement idéale pour une pose optimale du revêtement de sol mFLOR Dryback. Elle permet aussi d'éliminer toute tension éventuelle dans le matériau due au transport, au stockage ou à l'installation.

ATTENTION: Seules les techniques d'installation décrites dans ce guide d'installation sont couvertes par la garantie. Aucune garantie n'est offerte pour les installations mFLOR Dryback avec découpe sur mesure.

Préparation de la chape

Contrôle et préparation de la chape

Veillez à disposer des informations précises (sur le support) concernant la composition, la construction et la qualité de la chape. Celle-ci doit toujours être sèche, plane et propre, comme décrit dans la norme DIN 18365. La chape doit également résister à la pression et à la traction. Demandez conseil pour le bon type de protection contre l'humidité, de primer, d'égalisation et de sous-plancher pour assurer une bonne préparation de la chape et une installation de qualité professionnelle.

En principe, tous les types de chapes doivent être ENDUITS ET ÉGALISÉS, car même la plus petite inégalité présente dans le sous-plancher finira par apparaître si vous négligez de l'égaliser. Par ailleurs, une chape égalisée avec professionnalisme garantira à la colle une capacité d'absorption uniforme, et par conséquent une adhérence optimale.

Planéité de la chape

La chape doit être plane et ne pas présenter des irrégularités de plus de 3 mm dans un rayon de 1,8 mètre ou de plus de 5 mm dans un rayon de 3 mètres. La chape ne peut pas présenter une déclivité de plus de 25 mm sur 1,8 mètre dans une ou plusieurs directions.

Influence des pentes

Si la pente est supérieure à 1 mm sur 1,8 mètre ou 3 mm sur 3 mètres, elle peut avoir une influence sur l'installation, qui peut se manifester sous forme de petites fissures (en forme de goupille) entre les panneaux.

Protection contre l'humidité

Il n'est pas nécessaire d'appliquer une protection contre l'humidité avant l'égalisation si la chape est toujours bien sèche. Prenez contact avec votre fournisseur de colle et d'égalisateur pour obtenir un conseil professionnel dans le cas où la chape ne serait pas toujours bien sèche.

Chauffage par le sol

Veillez à garantir une température agréable de l'environnement et de la chape pendant l'acclimatation et l'installation. Diminuez éventuellement la température de l'eau du chauffage par le sol en réglant le thermostat de la pompe sur 20°C. Si les canalisations de chauffage chauffent la chape à plus de 30°C, le revêtement de sol mFLOR Dryback peut se décolorer par le dessous. Évitez toujours ce phénomène en posant une couche d'égalisation plus épaisse, un sous-plancher approprié et/ou en réduisant la température de l'eau dans les canalisations.

Pourcentage d'humidité résiduelle dans la chape

Pourcentage maximum autorisé d'humidité résiduelle dans la chape :

- < 0,3 % pour l'anhydrite avec chauffage par le sol,
- < 0,5% pour l'anhydrite sans chauffage par le sol,
- < 1,8% pour le sable-ciment avec chauffage par le sol,
- < 2,0% pour le sable-ciment sans chauffage par le sol,
- < 14% pour le bois et MDF

Acclimatation

Avant l'installation, le revêtement mFLOR Dryback doit être acclimaté dans la pièce où il doit être installé pendant au moins 24 heures, ou jusqu'à ce que le produit ait atteint la température ambiante. La température minimale est de 18°C. Veillez à ce que les paquets soient posés à plat et à l'abri des tensions pour l'acclimatation. Laissez les panneaux dans l'emballage, en petites piles, à l'écart de toute source de chaleur ou de froid extrême. La température ambiante pour l'acclimatation doit se situer entre 18 et 28°C et être maintenue dans ces niveaux après l'installation afin de garantir un résultat optimal. L'acclimatation n'est pas uniquement destinée à atteindre la température de traitement idéale pour une pose optimale du revêtement de sol mFLOR Dryback. Elle permet aussi d'éliminer toute tension éventuelle dans le matériau due au transport, au stockage ou à l'installation.

REMARQUE

Les sols en PVC peuvent se dilater et se contracter sous l'effet de la température ou des conditions climatiques. Une mauvaise acclimatation du PVC ou des fluctuations de température de plus de 10 degrés en 12 heures peuvent provoquer des fissures et/ou relever les joints dans le sol en PVC, ce qui peut créer des dommages irréparables. Ceci peut être évité en respectant correctement les instructions d'installation.

Conditions thermiques avant, pendant et après l'installation

Il est préférable d'installer le revêtement mFLOR Dryback dans une température ambiante située entre 18°C et 28°C et une température au sol de plus de 15°C. Les installations dans des endroits plus froids que recommandé ont un effet négatif sur la facilité d'installation du revêtement de sol mFLOR. Les planches et/ou dalles sont moins faciles à manipuler, moins flexibles et plus difficiles à découper, ce qui rendra la découpe des petites pièces plus fastidieuse. Plus la température est basse, plus la difficulté est importante. Pour les installations dans des endroits plus chauds que les températures recommandées, nous vous conseillons de créer les bonnes conditions d'installation avec des moyens externes tels que des ventilateurs, des stores et autres éléments.

Aussi bien pendant l'acclimatation, pendant l'installation ainsi que 72 heures après l'installation, il convient de maintenir une température constante, qui ne peut pas fluctuer de plus de 5°C par jour, avec une température ambiante qui n'est pas inférieure aux 18°C exigés ni supérieure à 28°C, et une température au niveau du sol de minimum 15°C.

Type de collage

Le revêtement mFLOR Dryback peut être traité avec toutes les marques de colles habituelles, pour autant que le fournisseur concerné ait indiqué que la colle convient aux bandes, aux dalles et/ou aux mosaïques PVC. En fonction du type de chape, des conditions extérieures, du domaine d'application et/ou du format PVC, vous choisissez la colle la plus appropriée au sein de la gamme de votre fournisseur. Vous pouvez donc opter pour une colle de dispersion pour PVC, une colle renforcée de fibres, une colle PU ou 2K pour PVC, ou encore pour d'autres alternatives comme une colle sèche ou un sous-plancher flottant auto-adhésif.

Type de colle pour les grandes dimensions

Si vous traitez des bandes de plus de 140 cm de long ou des dalles de plus de 65 x 65 cm, ces bandes et ces dalles doivent toujours être installées au moyen d'un collage humide, comme l'Uzin KE-66, la 646 Eurostar Premium ou une colle similaire.

Compactage après le collage

Passez immédiatement un rouleau de minimum 50 kg sur le plancher installé afin de garantir une adhérence/répartition optimale de la colle.

Plan d'installation

Afin de garantir une division optimale de la surface et de limiter au maximum les déchets de coupe, déployez un cordeau de traçage correspondant au format des bandes/dalles traitées. Nous vous recommandons de réaliser une épure au préalable, afin de déterminer comment vous installerez les bandes/dalles au sein de l'espace à traiter.

Évitez les différences de couleurs

Nous vous recommandons de ne traiter que des matériaux issus de la même charge (lot) au sein d'un même espace. Nous vous conseillons également de mélanger les paquets entre eux afin de créer une image aussi réaliste que possible. Les flèches représentées au dos du produit ne doivent être suivies que dans le cas de dalles de plus de 65 x 65 cm (collections Fonteyn et GRAND Milano).

Instructions d'installation étape par étape

Généralités

Déterminez la méthode d'installation en vous basant sur les modes d'installation mentionnés ci-dessus selon l'application et la surface.

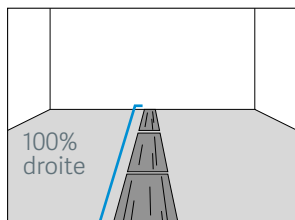
Commencez l'installation par le milieu de la chambre/pièce et poursuivez du milieu vers les deux côtés. Ne commencez jamais la première rangée de planches ou de dalles directement contre un mur, car ce dernier peut être inégal, ce qui risque d'avoir un effet négatif sur l'installation.

REMARQUE

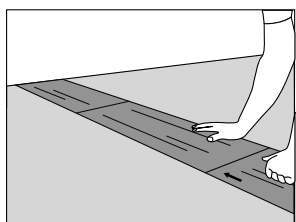
La méthode la plus courante et la plus facile pour les bandes est de commencer dans une ligne parfaitement droite au milieu de la plus grande longueur de la pièce et de poursuivre vers la gauche et vers la droite. Pour les dalles, nous vous recommandons toujours de commencer à partir du point le plus proche possible du point central de la pièce. En installant les dalles au départ d'un point central vers l'extérieur, vous garantissez que les rangées d'éléments de dalles aux points extrêmes de la pièce seront de même format.

Déterminez le sens d'installation du plancher mFLOR Dryback. Généralement, les rangées sont posées en direction de la fenêtre. Mesurez soigneusement la pièce dans la largeur et calculez une répartition équitable de la première et de la dernière rangée. Dessinez ensuite une ligne de départ sur le sol avec un crayon, une craie ou utilisez un laser le long duquel vous posez la première rangée.

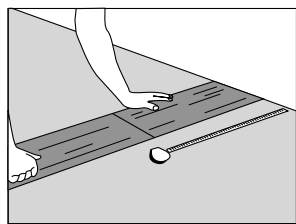
Installation des revêtements mFLOR Dryback



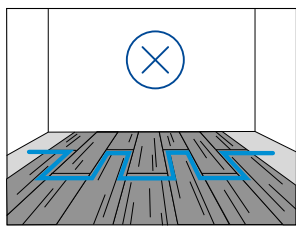
1. Collez la première partie mesurée et marquée conformément aux prescriptions du fournisseur. Respectez le temps ouvert et le temps de traitement adéquats. Posez les panneaux de mFLOR Dryback exactement le long de la ligne de départ parfaitement droite.



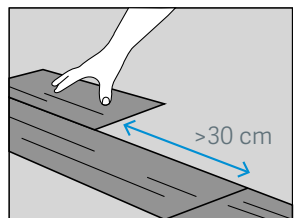
2. Dans le cas de grandes dalles, posez les panneaux bien accolés les uns aux autres et sans tension en respectant le sens des flèches marquées au dos du produit.



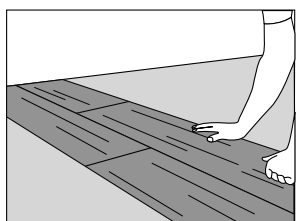
3. Mesurez soigneusement le dernier panneau de la première rangée et placez-le bien accolé sans tension contre le mur ou la plinthe.



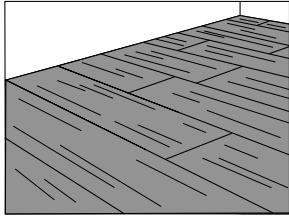
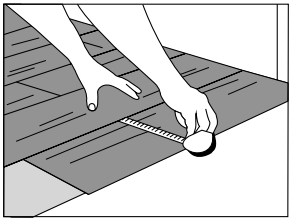
4. Pour un aspect naturel, nous vous recommandons de ne pas utiliser directement le morceau restant de la première rangée comme premier morceau de la deuxième rangée. Évitez une distance reconnaissable et répétitive entre les panneaux, ce qui créerait une sorte d'escalier. Les planches sont installées de manière aléatoire, tandis que les dalles peuvent être installées de manière rectiligne, de chant ou en appareillage aléatoire.



5. Pour la deuxième rangée et chaque rangée suivante, prenez un nouveau panneau et déterminez-en la dimension (ou utilisez un morceau qui reste de l'une des rangées précédentes). Dans le cas de planches, veillez à ce que le joint du côté court diffère d'au moins 30 cm de celui du côté court de la rangée précédente, et d'au moins 20 cm dans le cas de dalles.



6. Placez la deuxième rangée et chaque rangée suivante bien accolées sans tension contre la rangée précédente.



7. Découpez la dernière rangée le long du mur ou des obstacles en mesurant exactement à l'aide de cales. Installez la dernière rangée sans tension entre la rangée précédente et le mur, sans qu'un panneau ne soit trop serré ou n'en recouvre d'autres.

REMARQUE

N'utilisez jamais de solvants pour éliminer des taches de colle. Éliminez directement les taches de colle avec un chiffon humide. Si les taches de colle sont sèches, diluez-les avec de l'eau chaude et une brosse douce, et éliminez-les avec un chiffon humide.

Protégez votre plancher en appliquant des capuchons de protection adéquats de Scratch No More sur tous vos meubles coulissants, ainsi que sur vos meubles qui sont déplacés de façon sporadique avec un patin en feutre.

Pour une protection optimale de votre plancher, nous vous conseillons d'appliquer les instructions d'entretien de mFLOR après l'installation, en particulier dans le cas de situations intensives.