



mFLOR Loose Lay

Guide d'installation professionnel

FR

Instructions générales concernant le revêtement mFLOR Loose Lay

Prenez contact avec votre fournisseur mFLOR si vous avez des doutes à propos de certaines instructions d'installation et d'entretien et de toutes les conditions de garantie. mFLOR Loose Lay est un revêtement en vinyle flexible, doux, chaud, silencieux et confortable au toucher, conçu spécialement pour une installation totalement flottante ou fixe. Le collage total n'est pas nécessaire, ce qui évite d'endommager définitivement la chape. La fixation partielle ou totale du revêtement mFLOR Loose Lay est déterminée en fonction de l'application et de la superficie de l'installation. Le revêtement mFLOR Loose Lay permet une installation rapide et sans peine.

Prescriptions nationales

Lors de l'installation des planchers mFLOR Loose Lay, vous devez toujours appliquer les prescriptions nationales des normes d'installation de revêtements de sol telles que mentionnées dans la BS 8203 au Royaume-Uni, VOB partie C, dans la DIN18365 en Allemagne et dans toutes les normes nationales et locales en vigueur dans tous les autres pays européens concernés.

Transport et stockage

Les boîtes contenant le revêtement de sol mFLOR Loose Lay doivent toujours être stockées et/ou transportées sur une surface plane et résistante, en piles bien ordonnées, à plat (donc pas en suspension) et jamais à la verticale. Ne pas empiler les palettes pour le stockage. Le stockage ne peut jamais avoir lieu dans des espaces très froids (moins de 6°C), très chauds (plus de 35°C) ou encore dans des espaces humides. La température conseillée est comprise entre 15 et 25°C.

Inspection visuelle

Le revêtement de sol mFLOR Loose Lay doit être inspecté avant l'installation. Contrôlez le numéro de lot sur le côté court de chaque emballage et vérifiez si tout le matériel de votre commande provient du même lot. De légères variations de couleurs dans le même numéro de lot renforcent l'aspect naturel du mFLOR Loose Lay. Pour éviter d'importantes variations de couleurs, vous ne pouvez pas installer du matériel provenant de différents numéros de lot sur de grandes surfaces ou dans le même espace. Pendant l'installation, vérifiez toujours si les planches ne présentent pas de défauts visibles. N'installez pas de planches qui présentent des imperfections. Prenez immédiatement contact avec votre représentant de chez mFLOR.

Adéquation

- Le revêtement mFLOR Loose Lay est uniquement destiné à un usage à l'intérieur.
- Le revêtement mFLOR Loose Lay peut être installé sur différents planchers durs, tels que le sable-ciment, l'anhydrite (sulfate de calcium), le bois et les dalles en céramique, qui ont été suffisamment préparés (voir préparation de la chape) et satisfont aux règles nationales en vigueur.
- Le revêtement mFLOR Loose Lay peut être utilisé avec le chauffage et le refroidissement par le sol traditionnels à base d'eau. L'usage est déconseillé en présence de chauffage électrique par le sol avec interrupteur marche-arrêt.

Serres

Le revêtement mFLOR Loose Lay ne convient pas aux endroits potentiellement exposés à une chaleur directe extrême comme les serres dotées d'un toit et de parois vitrées.

REMARQUES

Les pentes ou irrégularités éventuellement présentes dans le sous-plancher peuvent éventuellement se marquer dans le revêtement de sol mFLOR Loose Lay. Les éléments en planches, le bois dur riveté ou cloué, les dalles en céramique de plus de 5 mm de largeur et 2 mm d'épaisseur, les dalles ou plaques irrégulières, les joints de dilatation ou autres différentes de hauteur dans la chape doivent être égalisées au préalable de façon à obtenir une surface appropriée.

Le revêtement mFLOR Loose Lay ne peut pas être posé sur de la moquette, des dalles de moquette ou un autre revêtement mou.

En cas de doute, contactez votre fournisseur de colle et d'égalisateur pour un conseil approprié.

Facteurs importants lors de l'installation

Tolérances de planéité de la chape	Différence de hauteur de max. 3 mm sur 1,8 mètre ou 5 mm sur 3 mètres.
Pare-vapeur -0,20mm	Pas obligatoire. Cependant recommandé en présence d'une chape non sèche.*
Sous-plancher obligatoire	Non
Exigences d'acclimatation	Acclimater pendant au moins 24 heures dans l'espace à traiter.**
Installation sur un carrelage céramique	Approprié si les joints ne font pas plus de 5 mm de largeur et 2 mm d'épaisseur et à défaut de dalle ou de bord en saillie.
Installation par collage	Voir instructions d'installation
Humidité résiduelle maximale admissible pourcentage de la chape	< 0,3% pour l'anhydrite avec chauffage par le sol, < 0,5% pour l'anhydrite sans chauffage par le sol, < 1,8% pour le sable-ciment avec chauffage par le sol, < 2,0% pour le sable-ciment sans chauffage par le sol, < 14% pour le bois et MDF
Convient au chauffage par le sol	Approuvé - la température de la surface de la chape ne peut pas être supérieure à 30°C.
3 saisons/pas d'environnements climatisés	Non approprié
Exigences de dilatation	Installer sans tension
Conditions optimales de température et d'humidité relative	Pendant l'installation 18°C - 28°C Pendant la durée de vie entre 6°C et 35°C Humidité relative entre 40% et 70%
Définition de « water resistant » (imperméable)	La stabilité dimensionnelle, la rigidité et la résistance de diminueront pas au contact de l'humidité/eau.

* Un pare-vapeur (film d'étanchéité à la vapeur) protège le dos du revêtement de sol mFLOR Loose Lay du contact avec l'humidité. Nous déclinons toute responsabilité en cas de dégradation éventuelle de la chape et/ou d'apparition de moisissures. Informez-vous auprès de votre fournisseur de colle et d'égalisateur en cas de problèmes d'humidité structurelle ou de construction.

** L'acclimatation n'est pas uniquement destinée à atteindre la température de traitement idéale pour une pose optimale du revêtement de sol mFLOR Loose Lay. Elle permet aussi d'éliminer toute tension dans le matériau due au transport, au stockage ou à l'installation.

ATTENTION

Seules les techniques d'installation décrites dans ce guide d'installation sont couvertes par la garantie. Aucune garantie n'est offerte pour les installations mFLOR Loose Lay avec découpe sur mesure.

Préparation de la chape

Contrôle et préparation de la chape

Veillez à disposer des informations précises (sur le support) concernant la composition, la construction et la qualité de la chape. Celle-ci doit toujours être sèche, plane et propre, comme décrit dans la norme DIN 18365. La chape doit également résister à la pression et à la traction. Demandez conseil pour le bon type de protection contre l'humidité, de primer, d'égalisation et de sous-plancher pour assurer une bonne préparation de la chape et une installation de qualité professionnelle.

Planéité de la chape

La chape doit être plane et ne pas présenter des irrégularités de plus de 3 mm dans un rayon de 1,8 mètre ou de plus de 5 mm dans un rayon de 3 mètres. La chape ne peut pas présenter une déclivité de plus de 25 mm sur 1,8 mètre dans une ou plusieurs directions.

Chauffage par le sol

Veillez à une température agréable de l'environnement et de la chape pendant l'acclimatation (si nécessaire) et l'installation. Diminuez éventuellement la température de l'eau du chauffage par le sol en réglant le thermostat de la pompe sur 20° C. Si les canalisations de chauffage chauffent la chape à plus de 30° C, le revêtement de sol mFLOR Loose Lay peut se décolorer par le dessous. Évitez toujours ce phénomène en posant une couche d'égalisation plus épaisse, un sous-plancher approprié et/ou en réduisant la température de l'eau dans les canalisations.

Pourcentage d'humidité résiduelle dans la chape

Pourcentage maximum autorisé d'humidité résiduelle dans la chape :

- < 0,3% pour l'anhydrite avec chauffage par le sol,
- < 0,5% pour l'anhydrite sans chauffage par le sol,
- < 1,8% pour le sable-ciment avec chauffage par le sol,
- < 2,0% pour le sable-ciment sans chauffage par le sol,
- < 14% pour le bois et MDF

Conditions thermiques avant, pendant et après l'installation

Il est préférable d'installer le revêtement mFLOR Loose Lay dans une température ambiante entre 18°C et 28°C et une température au sol de plus de 15°C. Les installations dans des endroits plus froids que recommandé ont un effet négatif sur la facilité d'installation du revêtement Loose Lay. Les planches et/ou dalles sont moins faciles à manipuler, moins flexibles et plus difficiles à découper, ce qui rendra la découpe des petites pièces plus fastidieuse. Plus la température est basse, plus la difficulté est importante. Pour les installations dans des endroits plus chauds que les températures recommandées, nous vous conseillons de créer les bonnes conditions d'installation avec des moyens externes tels que des ventilateurs, des stores et autres éléments.

3 jours à l'avance, tout au long de l'installation ainsi que 7 jours après la fin de l'installation, il convient de maintenir une température constante, qui ne peut pas fluctuer de plus de 5° C par jour, avec une température ambiante qui n'est pas inférieure aux 18°C exigés ni supérieure à 28°C, et une température au niveau du sol de minimum 15°C.

Acclimatation

Avant l'installation, le revêtement mFLOR Loose Lay doit être acclimaté dans la pièce où il doit être installé pendant au moins 24 heures, ou jusqu'à ce que le produit ait atteint la température ambiante. La température minimale est de 18°C. Veillez à ce que les paquets soient posés à plat et à l'abri des tensions pour l'acclimatation. Laissez les panneaux dans l'emballage, en petites piles, à l'écart de toutes sources de chaleur ou de froid extrême. La température ambiante pour l'acclimatation doit se situer entre 18 et 28°C et être maintenue dans ces niveaux après l'installation afin de garantir des prestations de produit acceptables.

REMARQUE

Les sols en PVC peuvent se dilater et se contracter sous l'effet de la température ou des conditions climatiques. Une mauvaise acclimatation du PVC ou des fluctuations de température de plus de 10 degrés en 12 heures peuvent provoquer des fissures et/ou relever les joints dans le sol en PVC, ce qui peut créer des dommages irréparables. Ceci peut être évité en respectant correctement les instructions d'installation.

Modes d'installation

- Pose flottante, totalement libre
- Fixation locale, avec des coussinets autocollants, un ruban adhésif double face, une colle en spray ou applicable au rouleau
- Fixation totale, avec colle en spray ou applicable au rouleau
- Collage total, avec colle à dispersion
- Collage définitif, avec colles PU, 2K ou autres colles dures

Mode d'installation par application

Usage particulier	Usage professionnel léger	Usage professionnel lourd
Pose flottante	Pose flottante	Pose flottante
Fixation locale	Fixation locale	Fixation locale
Fixation totale	Fixation totale	Fixation totale
-	-	Collage total
-	-	Collage définitif

Pièces sensibles à la température	Pièces humides	Pièces mouillées
Collage total	Collage total	Collage total
Collage définitif	Collage définitif	Collage définitif

mode d'installation par surface

Pièces jusqu'à 36m ²	Pièces jusqu'à 75m ²	Pièces > 75m ²
Pose flottante	Fixation locale	Fixation totale
Fixation locale	Fixation totale	Collage total
Fixation totale	Collage totale	Collage définitif
Collage total	Collage définitif	-
Collage définitif	-	-

Instructions d'installation étape par étape

Généralités

Déterminez la méthode d'installation en vous basant sur les modes d'installation mentionnés ci-dessus selon l'application et la surface.

Commencez l'installation par le milieu de la chambre/pièce et poursuivez du milieu vers les deux côtés.*

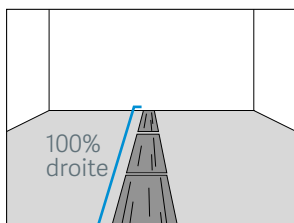
*Vous pouvez éventuellement commencer le long du mur et vers un seul côté si vous avez compensé au préalable l'inégalité du mur et découpé sur la première rangée de planches.

REMARQUE

La méthode la plus courante et la plus facile pour les bandes est de commencer dans une ligne parfaitement droite au milieu de la plus grande longueur de la pièce et de poursuivre vers la gauche et vers la droite. Pour les dalles, nous recommandons toujours de commencer à partir du point le plus proche possible du point central de la pièce. En installant les dalles au départ d'un point central vers l'extérieur, vous garantissez que les rangées d'éléments de dalles aux points extrêmes de la pièce seront de même format.

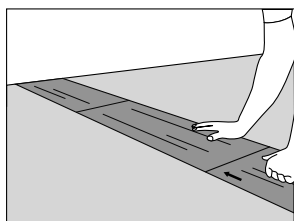
Déterminez le sens d'installation du plancher mFLOR Loose Lay. Généralement, les rangées sont posées en direction de la fenêtre. Mesurez soigneusement la pièce dans la largeur et calculez une répartition équitable de la première et de la dernière rangée. Dessinez ensuite une ligne de départ sur le sol avec un crayon, une craie ou utilisez un laser le long duquel vous posez la première rangée.

Installation du revêtement Loose Lay

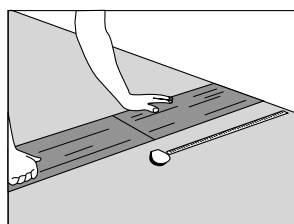


Installation du revêtement Loose Lay

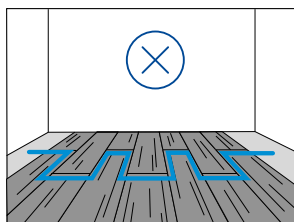
1. Posez les panneaux de mFLOR Loose Lay (bandes) exactement le long de la ligne de départ parfaitement droite. Pour l'installation des dalles, commencez au milieu de la pièce et poursuivez dans un mouvement circulaire vers l'extérieur.



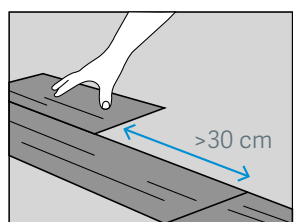
2. Posez les panneaux bien accolés les uns aux autres sans tension et contre le mur ou la plinthe en respectant le sens des flèches marquées au dos.



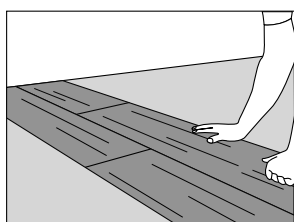
3. Mesurez soigneusement le dernier panneau de la première rangée et placez-le bien accolé sans tension contre le mur ou la plinthe.



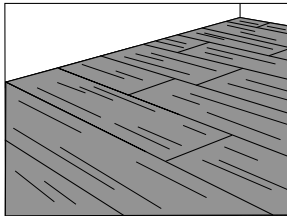
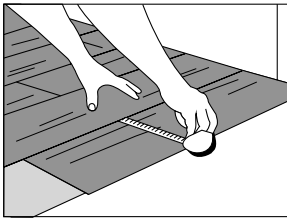
4. Pour un aspect naturel, nous vous recommandons de ne pas utiliser directement le morceau restant de la première rangée comme premier morceau de la deuxième rangée. Évitez une distance reconnaissable et répétitive entre les panneaux, ce qui créerait une sorte d'escalier.



5. Pour la deuxième rangée et chaque rangée suivante, prenez un nouveau panneau et déterminez-en la dimension (ou utilisez un morceau qui reste de l'une des rangées précédentes). Veillez à ce que le joint du côté court diffère d'au moins 30 cm de celui du côté court de la rangée précédente.



6. Placez la deuxième rangée et chaque rangée suivante bien accolées sans tension contre la rangée précédente.



7. Découpez la dernière rangée le long du mur ou des obstacles en mesurant exactement à l'aide de cales. Installez la dernière rangée sans tension entre la rangée précédente et le mur, sans qu'un panneau ne soit trop serré ou n'en recouvre d'autres.

Fixation et/ou collage

Coussinets autocollants:

Installez un coussinet autocollant à chaque croisement d'un joint de longueur et de tête. La face adhésive de ces coussinets est sur le dos des panneaux et non sur la chape.

Ruban adhésif double face:

Placez le ruban adhésif double face approprié pour le mFLOR Loose Lay aux endroits où vous voulez fixer toute l'installation Loose Lay. Le ruban adhésif double face est destiné uniquement à la fixation au niveau des ouvertures de portes, des petites pièces d'ajustement et des extrémités ou passages.

Colle en spray ou à appliquer au rouleau:

Appliquez la colle en spray ou à appliquer au rouleau selon les instructions du fournisseur. Laissez suffisamment sécher et posez le revêtement mFLOR Loose Lay dans cette colle antidérapante pour éviter le glissement.

Collage total, avec colle à dispersion:

Appliquez la colle de dispersion appropriée selon les instructions du fournisseur. Placez le revêtement mFLOR Loose Lay dans ce collage total. Une fois le revêtement collé, passez dans des mouvements croisés un rouleau de minimum 50 kg pour une adhérence/répartition de colle optimale sur le dos.

Collage définitif avec types de colles dures:

Appliquez la colle PU, 2K ou une autre colle dure selon les instructions du fournisseur. Placez le revêtement mFLOR Loose Lay dans ce collage définitif. Une fois le revêtement collé, passez dans des mouvements croisés un rouleau de minimum 50 kg pour une adhérence/répartition de colle optimale sur le dos.