



DRYBACK

RECOMENDACIÓN SOBRE EL
PROCESAMIENTO DE LOS
SUELOS DE DISEÑO mFLOR®

DIRECTRICES GENERALES DE MFLOR®

Póngase en contacto con su proveedor de MFLOR® si no está seguro de alguna parte de las instrucciones de instalación y mantenimiento y de todas las condiciones de la garantía.

MFLOR® es un suelo vinílico flexible, suave, cálido, silencioso y agradable para los pies que se ha desarrollado especialmente para encolarlo íntegramente a la cubierta del suelo con distintas clases de adhesivos o en una cubierta de suelo autoadhesiva. Se elegirá el tipo de adhesivo o cubierta de suelo autoadhesiva en combinación con MFLOR® en virtud del ámbito de aplicación y las condiciones externas de la instalación.

NORMATIVAS NACIONALES

Al instalar los suelos MFLOR® siempre deberá aplicar las normativas nacionales conforme a las normas de instalación de revestimientos para suelos tal como se describe en BS 8203 en el Reino Unido, VOB parte C, DIN18365 en Alemania y todas las demás normas europeas, nacionales y locales relevantes.

TRANSPORTE Y ALMACENAMIENTO

Las cajas con suelos MFLOR® se deberán guardar o transportar sobre una base llana y fuerte, en pilas ordenadas, planas (es decir, sin que sobresalgan) y nunca en vertical. No se deberán almacenar nunca en espacios muy fríos (menos de 2 °C), muy calurosos (más de 35 °C) o húmedos.

INSPECCIÓN VISUAL

Los suelos MFLOR® se someten a una comprobación minuciosa antes de salir de fábrica, por lo que se puede garantizar un producto de primera calidad. Los suelos MFLOR® se deberán examinar siempre antes de instalarlos. Compruebe el número de lote en el lado corto de cada embalaje y compruebe si todo el material de su pedido es del mismo lote. Las pequeñas variaciones de color que hay en el mismo número de lote contribuyen a otorgar el aspecto natural que tienen los suelos de diseño MFLOR®. Para evitar variaciones de color llamativas, le recomendamos que no instale material con números de lote distintos en grandes superficies o en la misma habitación. Durante la instalación, compruebe las tablas para ver si tienen defectos visibles. No monte tablas que muestren imperfecciones y póngase en contacto directamente con su persona de contacto de MFLOR®.

IDONEIDAD

- Los suelos MFLOR® dryback solo son idóneos para utilizarlos en interiores.
- Los suelos MFLOR® dryback se pueden instalar en distintos suelos duros y planos, como arena-cemento, anhidrita (sulfato de calcio), baldosas de madera y cerámicas que estén suficientemente preparados (véase la preparación de la cubierta del suelo) y cumplan las normas en vigor a escala nacional.
- Los suelos MFLOR® dryback se pueden utilizar con calefacción y refrigeración tradicional por suelo radiante basada en agua. No se recomienda el uso de calefacción eléctrica por suelo radiante con interruptor I/O.

CALEFACCIÓN POR SUELO RADIANTE

Los suelos MFLOR® dryback son ideales para calefacción y refrigeración por suelo radiante basada en agua. Sin embargo, asegúrese de que la superficie de la cubierta del suelo no supere los 28 °C.

En caso de una calefacción por suelo radiante nueva, se aplican normativas generales de puesta en marcha o un “protocolo de puesta en marcha y enfriamiento”. Pregunte a su instalador si se ha ejecutado el protocolo de puesta en marcha y enfriamiento.

ENTORNOS DE 3 ESTACIONES/SIN AIRE ACONDICIONADO

Los suelos MFLOR® dryback son idóneos para un entorno de 3 estaciones siempre que se hayan colocado con un adhesivo apropiado.

TERRAZAS INTERIORES

MFLOR® dryback no es idóneo para lugares que puedan estar expuestos a calor extremo y directo, como terrazas interiores con el techo y las paredes de cristal. En caso de que haya temperaturas extremas de rápido ascenso que hagan que el suelo supere fácilmente los 45 °C, se puede producir una ligera deformación de los paneles o una decoloración del diseño. En caso de tener una estufa de madera o una chimenea, se deberá utilizar la protección adecuada para que el MFLOR® dryback no se caliente en exceso en los alrededores de la fuente de calor.

FACTORES IMPORTANTES EN LA INSTALACIÓN

Tolerancias de plenimetría del suelo	Diferencia máx. altura 3 mm en 1,8 metros o 5 mm en 3 metros.
Membrana impermeable al vapor -0,20 mm	No se requiere. Sí que se aconseja en caso de un suelo no seco.*
Se requiere capa base de suelo	No
Requisitos de aclimatación	Mínimo 24 horas de aclimatación en la habitación de colocación.**
Instalación sobre suelo de baldosas cerámicas	No sin preparación
Instalación mediante encolado	Véanse instrucciones de instalación
Porcentaje máx. permitido de humedad residual de la cubierta del suelo	< 0,3 % en anhidrita con calefacción por suelo radiante < 0,5 % en anhidrita sin calefacción por suelo radiante, < 1,8 % en arena-cemento con calefacción por suelo radiante, < 2,0 % en arena-cemento sin calefacción por suelo radiante, < 14 % en madera y MDF
Idóneo para calefacción por suelo radiante	Homologado, la temperatura de la superficie de la cubierta del suelo no podrá superar los 30 °C.
Entornos de 3 estaciones/sin aire acondicionado	Idóneo
Requisitos de dilatación	Ninguno, MFLOR® dryback se podrá instalar y encolar ajustado (sin tensión) contra paredes, marcos y objetos.
Condiciones óptimas de temperatura y humedad del aire	Durante la instalación 18 °C - 28 °C Durante la vida útil entre 2 °C y 35 °C Humedad relativa entre 40 % y 70 %
Definición de resistente al agua	La estabilidad dimensional, la robustez y la resistencia no se reducirán a causa del contacto con humedad/agua.

* Una membrana impermeable al vapor (película impermeable al vapor) evita que el vapor entre en contacto con la parte posterior de los suelos MFLOR® LooseLay. El posible deterioro de la cubierta del suelo o la formación de hongos no será responsabilidad nuestra. Consulte a su proveedor de adhesivo y nivelación en caso de que haya problemas de humedad estructurales o constructivos.

** La aclimatación no solo es útil para que se consiga la temperatura ideal de procesamiento, lo que permite que el suelo MFLOR® dryback se pueda colocar de forma óptima, sino también para relajar la posible tensión que se ha creado en el material durante el transporte o almacenamiento.

ATENCIÓN: La garantía cubrirá única y exclusivamente las técnicas de instalación que se describen en la presente guía de instalación. No se otorgará garantía alguna a instalaciones de MFLOR® dryback con tallado a medida.

PREPARACIÓN DE LA CUBIERTA DEL SUELO

Comprobación y tratamiento previo de la cubierta del suelo

Asegúrese de que tiene la información (de referencia) correcta sobre la composición, estructura y calidad de la cubierta del suelo. Esta deberá mantenerse todo el tiempo seca, plana y limpia, tal como se describe en DIN 18365. Asimismo, la cubierta del suelo deberá ser resistente a la presión y la tracción. Déjese aconsejar sobre la clase correcta de protección contra la humedad, imprimación, nivelaciones y capas base del suelo que necesita para la preparación previa e instalación profesional de la cubierta del suelo.

En principio todas las clases de cubiertas de suelo se deberán IMPRIMAR Y NIVELAR porque, si no se nivela, se notará la más mínima irregularidad en la cubierta del suelo. Además, una cubierta del suelo nivelada profesionalmente garantizará una capacidad absorbente uniforme para el adhesivo, logrando así una adherencia óptima.

Planimetría de la cubierta del suelo

La cubierta del suelo deberá ser plana y no deberá mostrar irregularidades que sean superiores a 3 mm en un radio de 1,8 metros o 5 mm en un radio de 3 metros. La cubierta del suelo no deberá tener una inclinación superior a 25 mm por cada 1,8 metros en una o varias direcciones.

Influencia de las inclinaciones

Cuando la inclinación sea superior a 1 mm en 1,8 m o de 3 mm en 3 metros, esto puede influir en la instalación y se podrá manifestar en pequeñas grietas entre los paneles.

Protector contra la humedad

No se requiere un protector contra la humedad cuando la cubierta del suelo se mantenga seca. Póngase en contacto con su proveedor de adhesivo y nivelación para que le proporcione asesoramiento profesional en caso de que el suelo no se mantenga seco.

Calefacción por suelo radiante

Asegúrese de que haya una temperatura ambiente y del suelo agradable durante la aclimatación y la instalación. Reduzca eventualmente la temperatura del agua del suelo radiante ajustando el termostato de bomba a 20 °C. Cuando las conducciones de calefacción calienten el suelo a más de 30 °C, el revestimiento para suelos MFLOR® dryback puede que se decolore por la parte inferior. Evite en todo momento que suceda esto mediante una capa de nivelación más gruesa, una capa base de suelo idónea o ajustando la temperatura del agua en las conducciones.

CONTENIDO DE HUMEDAD RESIDUAL DE LAS CUBIERTAS DE SUELO

Porcentaje máximo permitido de humedad residual de la cubierta del suelo:

- < 0,3 % en anhidrita con calefacción por suelo radiante,
- < 0,5 % en anhidrita sin calefacción por suelo radiante,
- < 1,8 % en arena-cemento con calefacción por suelo radiante,
- < 2,0 % en arena-cemento sin calefacción por suelo radiante,
- < 14 % en madera y MDF

ACLIMATACIÓN

MFLOR® dryback deberá aclimatarse como mínimo 24 horas antes de la instalación en el lugar de colocación o hasta que el producto haya alcanzado la temperatura ambiente. Esta será como mínimo de 18 °C. Asegúrese de que los paquetes estén planos y sin tensión al aclimatarse. Deje los paneles de los envases en pilas pequeñas lejos de fuentes de calor o frío extremo. La temperatura de aclimatación de ese periodo deberá estar entre 18 - 28 °C y para un resultado óptimo se deberá mantener dentro de ese nivel después de la instalación. La aclimatación no solo es útil para que se consiga la temperatura ideal de procesamiento, lo que permite que el suelo MFLOR® dryback se pueda colocar de forma óptima, sino también para relajar la posible tensión que se ha creado en el material durante el transporte o almacenamiento.

OBSERVACIÓN

Los suelos de PVC se podrán dilatar y contraer bajo la influencia de la temperatura o las condiciones climáticas. Cuando el PVC no se haya aclimatado correctamente o cuando las fluctuaciones de temperatura sean superiores a 10° en 12 horas, se podrán formar grietas o despuntar juntas en el suelo de PVC, lo que puede provocar daños irreparables. Esto se podrá evitar siguiendo correctamente las instrucciones de instalación.

CONDICIONES DE TEMPERATURA ANTES, DURANTE Y DESPUÉS DE LA INSTALACIÓN

Lo mejor es instalar MFLOR® dryback a una temperatura ambiente entre 18 °C y 28 °C y una temperatura del suelo superior a 15 °C. Las instalaciones en lugares que sean más fríos que los recomendados tienen un efecto negativo en la facilidad de instalación del suelo MFLOR®. Las tablas o baldosas son menos fáciles de manipular, menos flexibles y será más difícil cortarlas, por lo que recortar piezas pequeñas resultará complicado. Cuanto más baja sea la temperatura, más difícil serán de manipular. Para instalaciones en lugares que sean más cálidos que las condiciones de temperatura recomendadas, aconsejamos crear las condiciones de instalación correctas por medio de medios externos como ventiladores, persianas y similares.

Se deberá mantener una temperatura constante que no varíe más de 5 °C al día y que no esté por debajo de la temperatura ambiente requerida de 18 °C ni por encima de 28 °C y una temperatura mínima del suelo de 15 °C durante la aclimatación, instalación y las 72 horas posteriores a la finalización de la instalación.

TIPO DE ADHESIVO

MFLOR® dryback se puede colocar con todas las marcas habituales de adhesivo siempre que el proveedor en cuestión indique que se trata de un adhesivo idóneo para franjas, baldosas o mosaicos vinílicos. Elija el adhesivo más apropiado de la gama de su proveedor basándose en el tipo de cubierta del suelo, las condiciones externas y el campo de aplicación o formato del suelo vinílico. A este respecto, podrá elegir entre adhesivo de dispersión para suelo vinílico, adhesivo de refuerzo de fibra, adhesivo de PU o 2K para suelos vinílicos o alternativas como un adhesivo seco o un suelo flotante autoadhesivo.

TIPO DE ADHESIVO EN CASO DE GRANDES MEDIDAS

Al colocar franjas de más de 140 cm de longitud y baldosas de más de 65 x 65 cm, las franjas y baldosas se deberán instalar siempre con un adhesivo húmedo, como Uzin KE-66, 646 Eurostar Premium o equivalente.

APLANAMIENTO DESPUÉS DEL ENCOLADO

Aplane de inmediato el suelo instalado con una aplanadora de al menos 50 kg de modo que se logre una transferencia del adhesivo y una adherencia óptimas.

PLANO DE INSTALACIÓN

Para una distribución óptima de la superficie y unas pérdidas de corte lo más pequeñas posibles, haga una línea de tiza que se ajuste al formato de las franjas o baldosas a utilizar. Le recomendamos que elabore primero un plano de obra de cómo va a instalar las franjas o baldosas en la habitación.

EVITE DIFERENCIAS DE COLOR

Le recomendamos que solo coloque material del mismo lote por habitación. Le recomendamos siempre que mezcle entre sí los paquetes para crear una imagen lo más realista posible. Las flechas que se encuentran en la parte posterior del producto solo se deberán seguir en caso de que las baldosas tengan más de 65 x 65 cm (colecciones Fonteyn y GRAND Milano).

INSTRUCCIONES DE INSTALACIÓN POR PASOS

GENERALIDADES

Determine el método de instalación basándose en el modo de instalación citado anteriormente por aplicación y superficie.

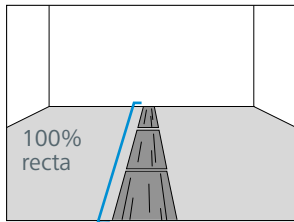
Inicie la instalación desde el centro de la habitación/sala y desde ahí vaya haciendo ambos lados. No empiece nunca directamente con la primera fila de tablas o baldosas junto a la pared, ya que esta puede ser irregular, lo que perjudicará a toda la instalación.

OBSERVACIÓN:

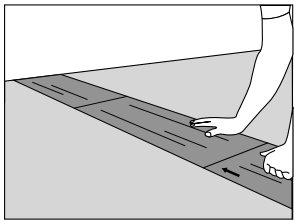
La forma de trabajar más utilizada y sencilla para franjas es empezar en una línea 100 % recta por el centro del lado más largo de la habitación y a continuación trabajar hacia la izquierda y la derecha. En caso de baldosas, le aconsejamos que comience siempre desde el punto más cercano posible al punto central de la habitación. Al colocar las baldosas desde el punto central hacia fuera, se asegurará de que las filas con las partes de las baldosas en los lados exteriores de la habitación tengan el mismo formato.

Determine primero la dirección de instalación del suelo MFLOR® dryback; lo usual es colocar las filas en dirección a la ventana. Mida con exactitud la anchura de la habitación y calcule una distribución proporcional de la primera y la última fila. Dibuje a continuación una línea inicial en el suelo con lápiz, tiza o use un láser a lo largo del cual colocará la primera fila.

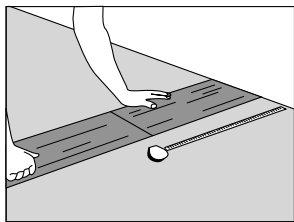
INSTALACIÓN DE LOS SUELOS MFLOR® DRYBACK



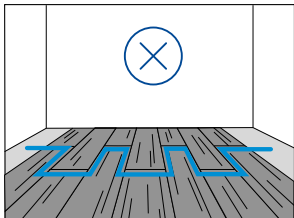
1. Encole la primera parte medida y marcada conforme a las normas del proveedor. Aplique los tiempos de abertura y colocación correctos. Coloque los paneles de MFLOR® dryback exactamente a lo largo de la línea inicial 100 % recta.



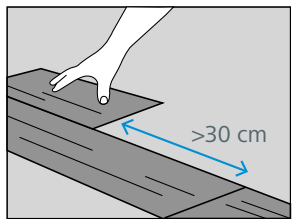
2. Coloque los paneles, teniendo en cuenta la dirección de las flechas de la parte posterior en las baldosas grandes, sin tensión y unidos entre sí.



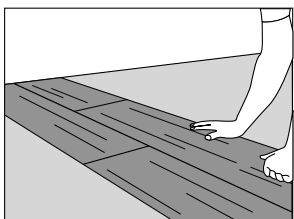
3. Mida con sumo cuidado el último panel de la primera fila cuando coloque este sin tensión contra la pared o el zócalo.



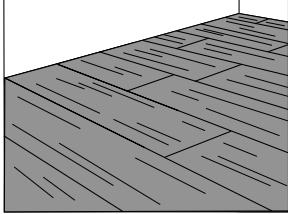
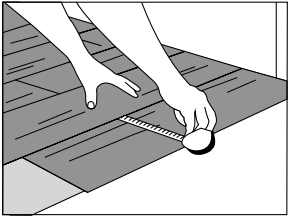
4. Para un aura natural, le aconsejamos que no use directamente el trozo que sobra de la primera fila como la primera pieza de la segunda fila. Evite una distancia reconocible y repetida entre los paneles respectivos, pues eso creará una especie de escalera. Las tablas se instalarán aleatoriamente y las baldosas se podrán instalar en paralelo, en aparejo de sogas o en aparejo libre.



5. Para la segunda y cada fila siguiente, coja un nuevo panel y determina el tamaño que tiene que tener este (o use una pieza que haya sobrado de una de las filas anteriores). Asegúrese de que en caso de tablas la junta del lado corto difiera como mínimo 30 cm de la junta del lado corto de la fila anterior y, en caso de baldosas, difiera como mínimo 20 cm.



6. Coloque la segunda y cada fila siguiente sin tensión y unida contra la fila anterior.



7. Corte la última fila a lo largo de la pared u obstáculo midiendo exactamente o por medio de contramoldes. Monte la última fila sin tensión entre la fila anterior y la pared sin que un panel quede demasiado ajustado y empuje otros paneles.

OBSERVACIÓN:

No utilice nunca solventes para eliminar los restos de adhesivo. Elimine de inmediato las manchas de adhesivo con un paño húmedo. En caso de que las manchas de adhesivo estén secas, despéguelas con agua caliente y un cepillo suave y elimínelas con un paño húmedo.

Proteja el suelo colocando en todo el mobiliario que se mueva protectores adecuados de Scratch No More y en los muebles que se desplacen esporádicamente una tapa de fieltro.

Para una protección óptima del suelo, le recomendamos que después de instalarlo, siga las instrucciones de mantenimiento de MFLOR®, sobre todo en caso de un uso intensivo.